



# RARO REALTY

luxury and commercial

by **nicolaus**

## BEST PRACTICE ANTICONTAGIO COVID-19

---

La società RARO REALTY SRL, con l'ausilio del proprio RSPP Ing. Fabio Pacifico, ha elaborato delle "best practice" per le ville di cui intermedia la locazione sotto il brand "Raro Villas" e più precisamente una raccolta di procedure e informazioni utili da offrire **a proprietari, addetti alle pulizie, addetti ai check-in, addetti alle manutenzioni e ospiti**, il tutto nel rispetto delle vigenti norme in materia di anticontagio da COVID-19. Tali "best practice" hanno lo scopo di migliorare le condizioni di igiene e sicurezza in ogni singola struttura, stabilendo un quadro di riferimento procedurale, organizzativo e tecnologico volto a minimizzare le probabilità di trasmissione del contagio tra persone. Inoltre, quanto elaborato deve consentire ad ogni destinatario di poter far proprie le prassi e le misure suggerite.

# OBIETTIVO DEL PIANO

Obiettivo del presente piano è rendere ogni singola struttura un luogo sicuro in cui ogni cliente potrà in serenità svolgere le proprie vacanze.

Premesso che ogni cittadino italiano ed ogni cittadino straniero all'interno del territorio della Repubblica è tenuto alle prescrizioni di legge, ivi incluse quelle sanitarie, Raro Villas vi illustra delle "best practice" da seguire per evitare il contagio fatte salve futuri nuovi adempimenti e prescrizioni di legge sia Ministeriali che Regionali:

## RIFERIMENTI NORMATIVI

- Ordinanza del Ministero della Salute 30 gennaio 2020
- Decreto legge 23 febbraio 2020, n. 6
- DPCM 11 marzo 2020
- Protocollo condiviso di regolazione delle misure per il contrasto e il contenimento della diffusione del virus Covid-19 negli ambienti di lavoro - 14 marzo 2020
- DPCM 22 marzo 2020
- DPCM 10 aprile 2020
- Decreto Legge 08 aprile 2020, n. 23
- DPCM 26 aprile 2020 con nuovo protocollo condiviso del 24 aprile 2020
- DPCM 17 maggio 2020

## ① PROCEDURA PROPRIETARIO

Il proprietario, direttamente o tramite i suoi addetti, di occupa delle attività di gestione delle pulizie e la manutenzione ordinaria/straordinaria:

- È auspicabile organizzare un'attività di sanificazione all'avvio della stagione a cui seguiranno le attività di pulizia/sanificazione ordinaria previste ad ogni check – out e che precedano ogni check-in;
- Metterà a disposizione nella struttura un registro delle attività di pulizia/sanificazione nel quale inserire i verbali di pulizia;

- Ogni intervento di manutenzione ordinaria sarà comunicato in modo da poter riferire all'ospite l'orario preciso dell'intervento, dando la possibilità all'ospite di liberare momentaneamente l'area oggetto d'intervento. (Esempio manutentore piscina o giardiniere);
- Organizza attività di pulizia/igenizzazione dell'impianto di climatizzazione invernale/estivo come previsto dalle vigenti norme;
- Pulisce/sanifica gli impianti di climatizzazione, in modalità off, seguendo le indicazioni previste nel manuale di manutenzione ed uso o sulla base delle indicazioni ricevute dai responsabili alla manutenzione. Inoltre, per la pulizia di griglie di ventilazione usare panni monouso in microfibra inumiditi con una soluzione composta da acqua e sapone o mediante alcool al 70%, il tutto dovrà essere asciugato successivamente;
- Ogni intervento di manutenzione straordinaria sarà programmato e autorizzato preventivamente in modo da comunicare all'ospite ora, modi e tempi di intervento, dando la possibilità di liberare momentaneamente l'area oggetto d'intervento. I report dell'azienda appaltatrice riguardante l'intervento dovranno essere consegnati via web, in modo da evitare la trasmissione di documentazione cartacea. (Esempio intervento di ditte specializzate alla risoluzione di problematiche impiantistiche);
- Si accerta della presenza di gel disinfettanti per le mani nelle aree comuni e/o all'ingresso;
- Quando possibile, è opportuno evitare di dotare le stanze o gli altri ambienti della struttura di tappeti o di elementi di arredo che non potranno essere oggetto di cicli di pulizia/sanificazione ordinaria come previsto per la struttura;
- Evitare quanto più possibile la sua presenza in struttura e, qualora necessaria, farla con il giusto distanziamento (almeno 1 metro) e provvisto dei giusti DPI
- Nel caso durante uno dei soggiorni vi fosse un caso di un ospite risultato positivo durante la vacanza allora procede ad una nuova sanificazione generale prima dell'arrivo dei successivi ospiti.
- È consigliato l'acquisto una macchina per la sanificazione con vapore a secco a 180 gradi con aggiunta di disinfettante da mettere a disposizione del personale delle pulizie da utilizzare a seguito di ogni pulizia ordinaria.

## ② PROCEDURA ADDETTO ALLE PULIZIE

- Entra all'interno della struttura a check/out avvenuto;
- Pulisce tutte le superfici e arredi, mediante l'utilizzo di prodotti a base di ipoclorito di sodio o mediante soluzioni alcoliche al 70%. Le superfici che dovranno essere oggetto della sanificazione/pulizia ordinaria, saranno tutte quelle che sono venute a contatto con l'ospite, ad esempio:
  - › Componenti di arredo (comodini, scrivania, sedie, tavolini, armadi, cassette, lettini/collette, box portateli, seggioloni, etc,...);
  - › Amenities;
  - › Componenti per la gestione impianti tecnologici (telecomandi, tastiere tach-screen, pulsanti, interruttori, etc,...);
  - › Chiavi della struttura;
  - › Chiavi dei singoli ambienti;
  - › Componenti di svago per i bambini (giocattoli, etc....);
  - › Componenti di svago per adulti (tavolo da ping pong, consolle per videogame, libri, etc....).
- Utilizza panni monouso da sostituire ogni qualvolta si cambia superficie. Inoltre, farà attenzione a non utilizzare la biancheria sporca come supporto alle attività di sanificazione/pulizia;
- Sanificazione/pulizia della biancheria con cicli a caldo (temperatura di lavaggio superiore a 70 °C);
- Eviterà assolutamente di mischiare prodotti utilizzati nelle fasi di pulizia e sanificazione, in modo da evitare l'insorgere di gas tossici, pericolosi per la salute;
- Ripone i panni e i DPI monouso utilizzati all'interno di appositi sacchi sigillati.

## ③ PROCEDURE ADDETTI ALLE MANUTENZIONI

- Comunica preventivamente l'accesso in struttura;
- Accede in struttura indossando i DPI necessari;
- Sanifica l'attrezzatura prima di accedere in struttura in modo da evitare la contaminazione di ogni superficie;

- Opera esclusivamente nell'area oggetto d'intervento;
- Sanifica l'area d'intervento al termine delle operazioni e comunica telefonicamente al proprietario di aver terminato.

## ④ PROCEDURE ADDETTI AI CHECK – IN

L'accesso in casa vacanza sarà gestita da checkiner formato e informato sulle regole necessarie per evitare qualsiasi forma di contagio.

- Si presentano al check/in muniti dei DPI necessari;
- Effettuano le operazioni di misurazione della temperatura mediante termometro di tipo infrarossi/digitale, puntando lo stesso sulla fronte del singolo ospite;
- Se la temperatura corporea risulterà superiore ai 37,5°, inviterà l'ospite a sostare temporaneamente in un'area di pertinenza della struttura in attesa di attivare la procedura prevista dal Ministero della Salute;

## ⑤ PROCEDURE PER GLI OSPITI

- Indossa durante le fasi di check/in mascherina e guanti monouso;
- Prima di accedere nella struttura procede alla sanificazione dei bagagli mediante un prodotto spray contenuto nel kit anticontagio, in modo da non contaminare le superfici della struttura;
- Fine soggiorno viene richiesto ma non è obbligatorio per gli ospiti di raccogliere tutta la biancheria utilizzata nel corso del soggiorno e la ripone in appositi sacchetti presenti nel kit anticontagio;
- I soggetti ipoteticamente positivi non dovranno recarsi al Pronto Soccorso, ma si dovrà attivare la procedura prevista dal Ministero della Salute, contattare nel più breve tempo possibile il proprio medico curante e seguire le sue indicazioni. Inoltre, dovranno recarsi presso una struttura adibita ad accogliere il cliente.





**NO  
ASSEMBRAMENTI  
DI PERSONE**



PROTOCOLLO DI SICUREZZA E ANTICONTAGIO COVID-19

**SE HAI SINTOMI INFLUENZALI NON ANDARE IN PRONTO  
SOCCORSO O PRESSO STUDI MEDICI, MA CONTATTA  
IL MEDICO DI MEDICINA GENERALE, I PEDIATRI, LA  
GUARDIA MEDICA O I NUMERI REGIONALI**



PROTOCOLLO DI SICUREZZA E ANTICONTAGIO COVID-19

**INDOSSARE APPOSITA  
MASCHERINA SE LA DISTANZA  
INTERPERSONALE  
È MINORE DI UN METRO**





**SE NON HAI IL GEL IGIENIZZANTE  
INDOSSA GUANTI**



## EVITARE AFFOLLAMENTI IN FILA



MANTENERE SEMPRE UNA DISTANZA  
MAGGIORE DI UN METRO



# MANTENERE SEMPRE UNA DISTANZA MAGGIORE DI UN METRO



MANTENERE SEMPRE UNA DISTANZA  
MAGGIORE DI UN METRO



## LAVARE SPESSO LE MANI



**IGIENIZZARE LE MANI PRIMA  
DI RAGGIUNGERE LA PROPRIA  
POSTAZIONE**



PROTOCOLLO DI SICUREZZA E ANTICONTAGIO COVID-19

**COPRI LA BOCCA E IL NASO  
CON FAZZOLETTI MONOUSO SE  
STARNUTISCI O TOSSICI O IN MANCANZA  
UTILIZZA LA PIEGA DEL GOMITO**



## **EVITARE ABBRACCI E STRETTE DI MANO**



## **DISINFETTARE LE SUPERFICI E GLI OGGETTI DI USO COMUNE**







Ministero della Salute

# Come lavarsi le mani con acqua e sapone?

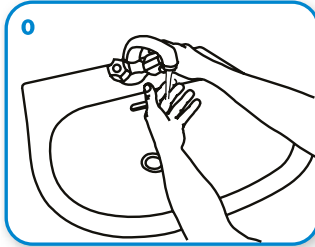


Centro nazionale per la prevenzione e il Controllo delle Malattie

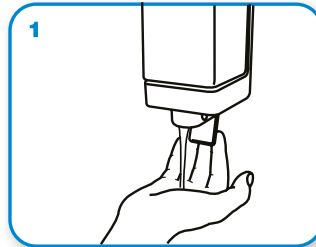
**LAVA LE MANI CON ACQUA E SAPONE, SOLTANTO SE VISIBILMENTE SPORCHE! ALTRIMENTI, SCEGLI LA SOLUZIONE ALCOLICA!**



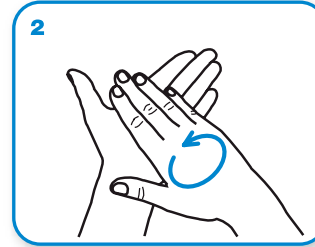
Durata dell'intera procedura: **40-60 secondi**



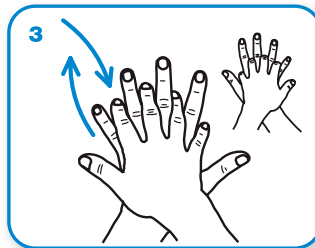
Bagna le mani con l'acqua



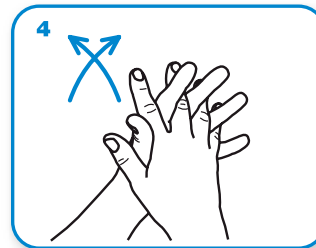
applica una quantità di sapone sufficiente per coprire tutta la superficie delle mani



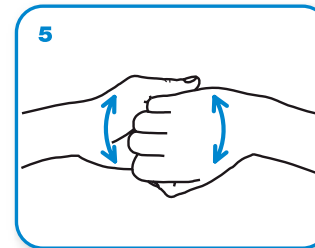
friziona le mani palmo contro palmo



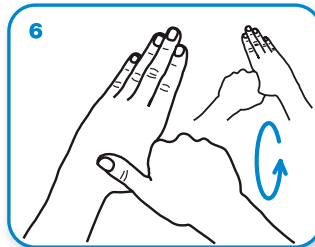
il palmo destro sopra il dorso sinistro intrecciando le dita tra loro e viceversa



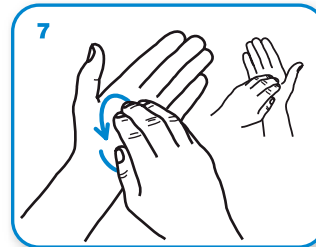
palmo contro palmo intrecciando le dita tra loro



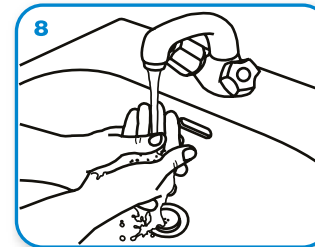
dorso delle dita contro il palmo opposto tenendo le dita strette tra loro



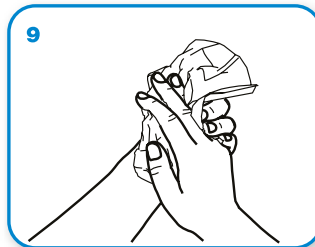
frizione rotazionale del pollice sinistro stretto nel palmo destro e viceversa



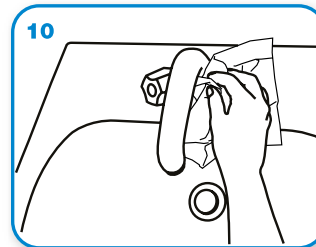
frizione rotazionale, in avanti ed indietro con le dita della mano destra strette tra loro nel palmo sinistro e viceversa



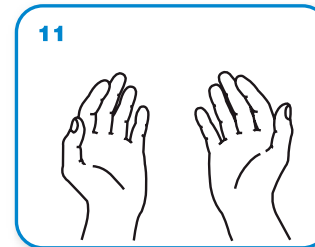
Risciacqua le mani con l'acqua



asciuga accuratamente con una salvietta monouso



usa la salvietta per chiudere il rubinetto



...una volta asciutte, le tue mani sono sicure.

**WORLD ALLIANCE**  
**for PATIENT SAFETY**

WHO acknowledges the Hôpitaux Universitaires de Genève (HUG), in particular the members of the Infection Control Programme, for their active participation in developing this material.

October 2006, version 1.



**World Health Organization**

All reasonable precautions have been taken by the World Health Organization to verify the information contained in this document. However, the published material is being distributed without warranty of any kind, either expressed or implied. The responsibility for the interpretation and use of the material lies with the reader. In no event shall the World Health Organization be liable for damages arising from its use.

Design: mondadori/gle network

# NOVEL CORONAVIRUS: GUIDANCE

## WHAT TO DO WHEN IN DOUBT

### 1. What symptoms should I look out for?

Fever and flu-like symptoms such as cough, sore throat, shortness of breath, muscle pain, tiredness are signs of a possible novel coronavirus infection.

### 2. I have fever and/or flu-like symptoms, what should I do?

Stay at home and call your family doctor (GP), paediatrician or primary care out-of-hours service (guardia medica).

### 3. How soon should I call the doctor?

Right away. If you think you might be infected, call as soon as you feel the symptoms of respiratory infection, describing your symptoms and contacts at risk.

### 4. I cannot get in touch with my GP, what should I do?

Call one of the emergency numbers listed on the website [www.salute.gov.it/nuovocoronavirus](http://www.salute.gov.it/nuovocoronavirus)

### 5. Can I go directly to the emergency room or to my family doctor?

No, DO NOT go to the hospital or to your doctor. If you go to the emergency room or to a surgery without the doctor's authorisation, you could infect other persons.

### 6. How can I protect my family?

Always follow personal hygiene rules (wash your hands regularly with water and soap or use an alcohol-based gel) and keep all surfaces clean. If you think you might be infected, wear a surgical mask, stay away from your family members and disinfect frequently-touched objects.

### 7. Where can I take the test?

Tests are performed only in selected National Health Service laboratories. If your doctor thinks you should be tested, they will give you instructions.

### 8. Where can I get additional reliable information?

Follow only the specific and up-to-date information and advice on the official websites of the local authorities and the Civil Protection.

9 marzo 2020

# NUOVO CORONAVIRUS: IL VADEMECUM

## COSA FARE IN CASO DI DUBBI

### 1. Quali sono i sintomi a cui devo fare attenzione?

Febbre e sintomi simil-influenzali come tosse, mal di gola, respiro corto, dolore ai muscoli, stanchezza sono segnali di una possibile infezione da nuovo coronavirus.

### 2. Ho febbre e/o sintomi influenzali, cosa devo fare?

Resta in casa e chiama il medico di famiglia, il pediatra o la guardia medica.

### 3. Dopo quanto tempo devo chiamare il medico?

Subito. Se ritieni di essere contagiato, chiama appena avverti i sintomi di infezione respiratoria, spiegando i sintomi e i contatti a rischio.

### 4. Non riesco a contattare il mio medico di famiglia, cosa devo fare?

Chiama uno dei numeri di emergenza indicati sul sito [www.salute.gov.it/nuovocoronavirus](http://www.salute.gov.it/nuovocoronavirus)

### 5. Posso andare direttamente al pronto soccorso o dal mio medico di famiglia?

No. Se accedi al pronto soccorso o vai in un ambulatorio senza prima averlo concordato con il medico potresti contagiare altre persone.

### 6. Come posso proteggere i miei familiari?

Segui sempre i comportamenti di igiene personale (lavati regolarmente le mani con acqua e sapone o usa un gel a base alcolica) e mantieni pulito l'ambiente. Se pensi di essere infetto indossa una mascherina chirurgica, resta a distanza dai tuoi familiari e disinfetta spesso gli oggetti di uso comune.

### 7. Dove posso fare il test?

I test vengono eseguiti unicamente in laboratori del Servizio Sanitario Nazionale selezionati. Se il tuo medico ritiene che sia necessario un test ti fornirà indicazioni su come procedere.

### 8. Dove trovo altre informazioni attendibili?

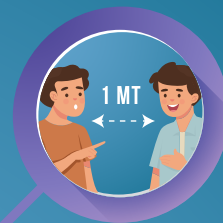
Segui solo le indicazioni specifiche e aggiornate dei siti web ufficiali, delle autorità locali e della Protezione Civile.

9 marzo 2020

LAVATI SPESSO LE MANI CON  
ACQUA E SAPONE O USA UN  
GEL A BASE ALCOLICA



EVITA CONTATTI RAVVICINATI  
MANTENENDO LA DISTANZA  
DI ALMENO UN METRO



NON TOCCARTI  
OCCHI, NASO E  
BOCCA CON LE MANI



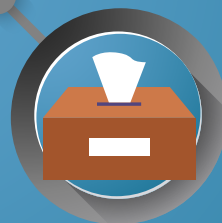
EVITA LUOGHI  
AFFOLLATI



ALCUNE SEMPLICI  
RACCOMANDAZIONI  
PER CONTENERE  
IL CONTAGIO DA  
**CORONAVIRUS**



EVITA LE STRETTE DI  
MANO E GLI ABBRACCI  
FINO A QUANDO QUESTA  
EMERGENZA SARÀ FINITA



COPRI BOCCA E NASO CON  
FAZZOLETTI MONOUSO  
QUANDO STARNUTISCI O  
TOSSISCI. ALTRIMENTI USA  
LA PIEGA DEL GOMITO



SE HAI SINTOMI SIMILI ALL'INFLUENZA RESTA A CASA,  
NON RECARTI AL PRONTO SOCCORSO O PRESSO GLI  
STUDI MEDICI, MA CONTATTA IL MEDICO DI MEDICINA  
GENERALE, I PEDIATRI DI LIBERA SCELTA,  
LA GUARDIA MEDICA O I NUMERI REGIONALI



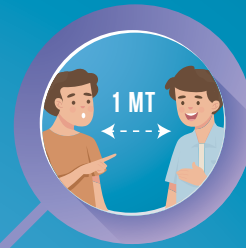
[SALUTE.GOV.IT/NUOVOCORONAVIRUS](https://salute.gov.it/nuovocoronavirus)



**WASH YOUR HANDS FREQUENTLY WITH SOAP, AND CLEAN SURFACES WITH CHLORINE OR ALCOHOL-BASED DISINFECTANTS**



**AVOID CROWDED PLACES AND KEEP A DISTANCE OF AT LEAST ONE METRE FROM OTHERS**



**AVOID TOUCHING YOUR EYES, NOSE AND MOUTH**



**STAY AT HOME IF YOU ARE ELDERLY OR HAVE A WEAKENED IMMUNE SYSTEM**



**SOME SIMPLE RECOMMENDATIONS TO CONTAIN THE SPREAD OF CORONAVIRUS**



**AVOID HANDSHAKES, HUGS AND SHARING BOTTLES AND GLASSES WITH OTHERS**



**COVER MOUTH AND NOSE WITH A DISPOSABLE TISSUE WHEN YOU SNEEZE OR COUGH. IF YOU DO NOT HAVE A TISSUE, USE YOUR BENT ELBOW**



**IF YOU HAVE FLU-LIKE SYMPTOMS STAY AT HOME, DO NOT GO TO THE EMERGENCY ROOM OR DOCTOR'S OFFICE, BUT CALL YOUR GENERAL PRACTITIONER, PAEDIATRICIAN, PRIMARY CARE OUT-OF-HOURS SERVICE (GUARDIA MEDICA) OR REGIONAL INFORMATION HOTLINE**



[SALUTE.GOV.IT/NUOVOCORONAVIRUS](https://salute.gov.it/nuovocoronavirus)



*Ministero della Salute*

# NUOVO CORONAVIRUS

## Dieci comportamenti da seguire

- 1** Lavati spesso le mani con acqua e sapone o con gel a base alcolica
- 2** Evita il contatto ravvicinato con persone che soffrono di infezioni respiratorie acute
- 3** Non toccarti occhi, naso e bocca con le mani
- 4** Copri bocca e naso con fazzoletti monouso quando starnutisci o tossisci. Se non hai un fazzoletto usa la piega del gomito
- 5** Non prendere farmaci antivirali né antibiotici senza la prescrizione del medico
- 6** Pulisci le superfici con disinfettanti a base di cloro o alcol
- 7** Usa la mascherina solo se sospetti di essere malato o se assisti persone malate
- 8** I prodotti MADE IN CHINA e i pacchi ricevuti dalla Cina non sono pericolosi
- 9** Gli animali da compagnia non diffondono il nuovo coronavirus
- 10** In caso di dubbi non recarti al pronto soccorso, chiama il tuo medico di famiglia e segui le sue indicazioni

Ultimo aggiornamento 24 FEBBRAIO 2020



*Ministero della Salute*



[www.salute.gov.it](http://www.salute.gov.it)